

Januari 2026

# Riktlinjer för gestaltning av sjukhusen inom Region Västerbotten

## Innehåll

<b>1. Inledning</b>	sida 1
<b>2. Generella riktlinjer för gestaltning</b>	sida 2
<b>3. Övergripande riktlinjer för exteriör gestaltning</b>	sida 3
<b>4. Övergripande riktlinjer för interiör gestaltning</b>	sida 4
<b>5. Översikt lokalkategorier vid sjukhusen</b>	sida 5
<b>6. Gestaltningmässiga riktlinjer för lokalkategorier</b>	sida 6
1. Publika miljöer	
2. Professionella miljöer	
1. Direkt patientbundna lokaler	sida 7
2. Indirekt patientbundna lokaler	
3. Personaltvåningslokaler	sida 8
4. Försörjningslokaler	sida 9
5. Tekniska utrymmen	



## 1. Inledning

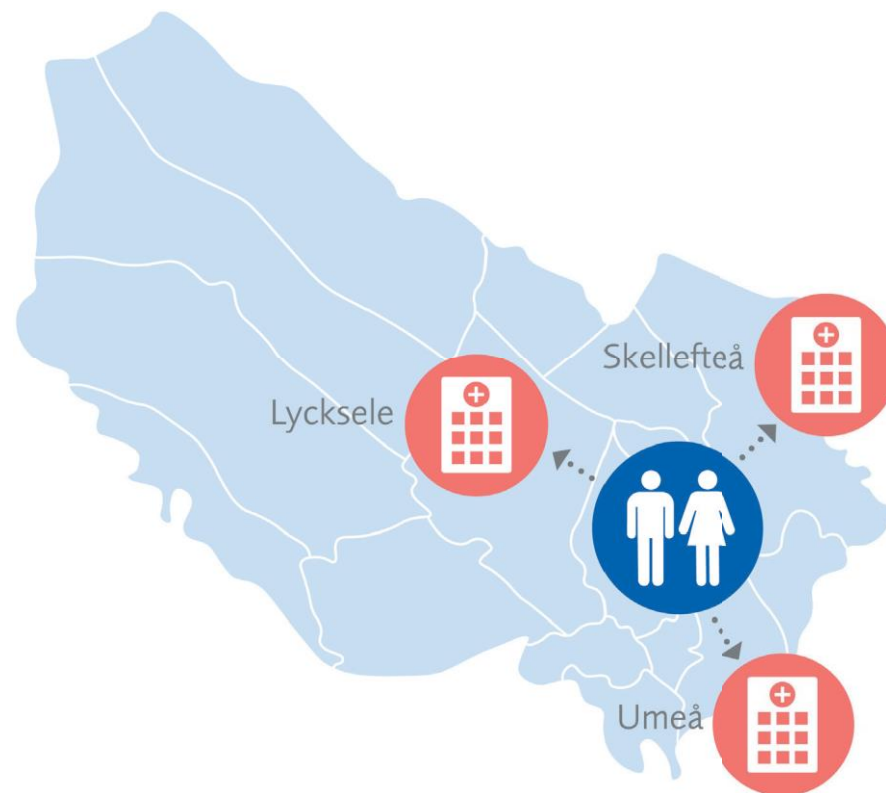
---

***Inom Region Västerbotten finns tre sjukhus; Norrlands universitetssjukhus, Skellefteå sjukhus och Lycksele sjukhus. Byggnaderna är etappvis uppförda under olika tidsperioder och utbyggda efter behov som uppstått under sjukhusens livslängd. I detta dokument lyfts gemensamma och generella principer för gestaltning av sjukhusfastigheterna. En gemensam målbild är viktig för att utveckla lokaler som är effektiva, hållbara och som enhetligt förmedlar en konsekvent bild av verksamheten för de som vistas i lokalen.***

Handlingen är vägledande och syftar till att ge stöd vid utformning av om-, till- och nybyggnationer. Riktlinjerna är övergripande och ska medge utrymme för projektspecifik anpassning där verksamheternas behov kräver det. Alla lokaler behöver inte utformas på samma sätt men det ska finnas tydliga igenkänningsfaktorer och sjukhusområdet ska utformas så det upplevs som en sammanhållen helhet.

Riktlinjerna ska, tillsammans med gemensamma styrdokument för fastigheter inom Region Västerbotten, ge stöd och förutsättningar för att skapa enhetliga, attraktiva och ändamålsenliga lokaler som främjar god vård, god arbetsmiljö och igenkänning.

Lokalerna ska medverka till trygghet, öppenhet och stolthet över arbetsplatsen samt vara funktionella, trivsamma, säkra, effektiva och tydliga. De strategiska riktlinjerna är en gemensam utgångspunkt för den utvändiga och invändiga arkitekturen och ska främja en väl genomtänkt, harmonisk och sammanhållen gestaltning.



*De generella riktlinjerna är övergripande och berör all gestaltning vid alla sjukhus inom Region Västerbotten. Riktlinjerna finns för att säkerställa att verksamhetens värdegrund omsätts i praktiken genom miljöernas utformning.*

## 2. Generella riktlinjer

### Välkomnande för alla - alltid

Sjukhusen besöks av många medborgare och därför ska sjukhusens lokaler vara tillgängliga, såväl exterriert som interiört. Tillgängligheten säkerställs till stor del genom den fysiska gestaltningen och hänsyn ska tas till en variation av behov.

Det estetiska uttrycket ska passa en mångfald av individer, vara hållbart över tid och balansera det professionella med det personliga så att det upplevs både trovärdigt och välkomnande.

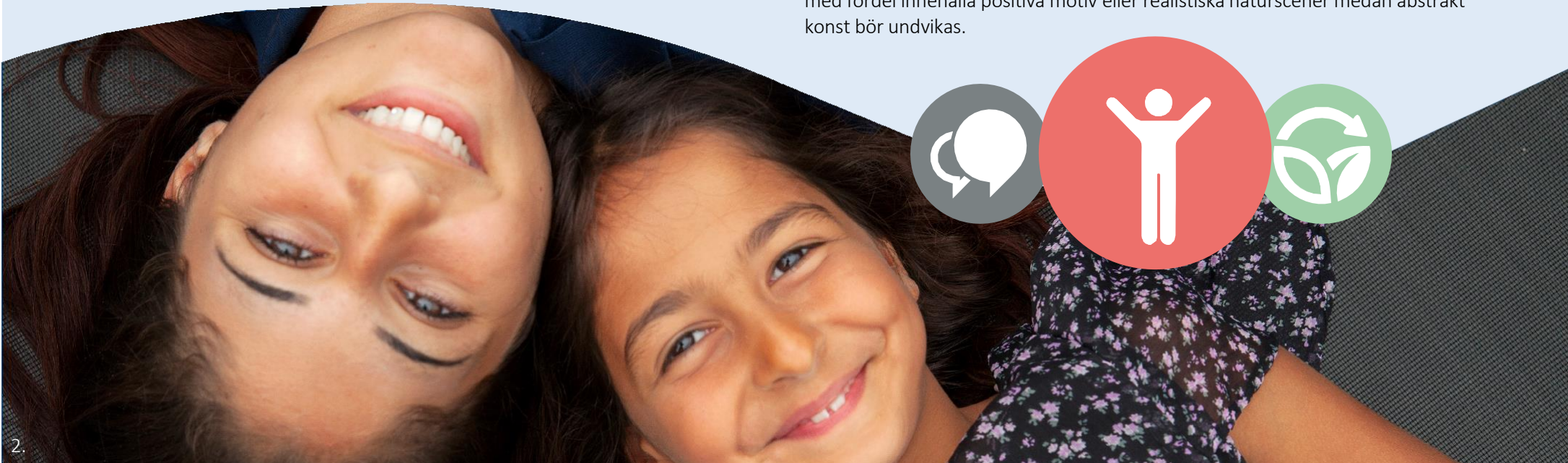
Verksamheten sträcker sig över hela året och dygnets alla timmar. Det är därför viktigt att gestaltningen är anpassad för att medge öppenhet, trygghet och säkerhet för både besökare och personal oavsett årstid och tid på dygnet.

### Tydligt och kommunikativt

Sjukhusens omfattande och komplicerade infrastruktur ställer stora krav på god kommunikation för att människor effektivt ska kunna navigera i miljöerna. Exteriör orienterbarhet säkras med entréers placeringar och utformning samt passager och ledstråk med tydlig riktning mot byggnaden. Interiöra golv och väggar gestaltas så att de anger riktning. Skyltar i och utanför byggnaderna ska vara enhetliga och tydliga. Orienterbarhet kan även underlättas genom interiöra landmärken som konst eller stationer med elektronisk hjälp.

### Läkande

Lokaler inom Region Västerbotten ska främja mänsklig närhet och närvaro samt medge kontakt med omgivande utemiljö. Gestaltningmässigt tillgodoses detta genom öppningar mot korridor samt öppningar i fasad med anslutning till utemiljö och grönska. Positiv avledning som exempelvis konst förhöjer vårdupplevelsen och kan stödja läkandeprocessen. Konsten ska vara anpassad för en bred publik och kan med fördel innehålla positiva motiv eller realistiska naturscener medan abstrakt konst bör undvikas.



*Övergripande riktlinjer för exteriör tas i beaktande vid om- eller nybyggnation vid alla sjukhusen inom Region Västerbotten. De är framtagna för att skapa exteriörer som harmoniserar med sin omgivning och som är hållbara över tid.*

### 3. Övergripande riktlinjer för exteriör

#### Allmänt

Fasader ska vara tidlösa och hållbara och så underhållsfria som möjligt. Materialval och färgsättning av de olika byggnaderna i fastigheten ska hållas samman. Sjukhusen är en viktig del av staden och därför ska gestaltningsmässig hänsyn tas till intilliggande omgivning vid om- och nybyggnation som påverkar fasaden.

#### Entréer

Entréer ska vara placerade på strategiskt utvalda platser som följer sjukhusens naturliga flöden samt binda samman sjukhusen med utomhusmiljön och dess funktioner.

#### Balkonger

För att minska behov av underhåll kan balkonger utföras i patientmiljöer men inte i personalbundna miljöer.

#### Belysning

Exteriör belysning är nödvändig för att människor ska kunna uppfatta byggnaden även nattetid. En god belysning gör också att den angränsande utemiljön upplevs trygg och säker.



*Övergripande riktlinjer för interiör tas i beaktande vid om- eller nybyggnation vid alla sjukhusen vid region Västerbotten för att skapa interiörer som harmoniserar med sin omgivning och som är hållbara över tid.*

## 4. Övergripande riktlinjer interiör

### Planlösning

Öppningar mellan rum medför ljusinsläpp och bidrar till att skapa känsla av öppenhet, sammanhang, delaktighet och synlighet samt ökar möjligheter till kommunikation. Samtidigt ska lokalerna även, ur ett vårdperspektiv, medge personlig integritet.

### Färgsättning

Vid färgsättning eftersträvas så harmonisk och lugnande färgval som möjligt. Färgerna bör vara nedtonade och valda för att samspela med varandra. Ett begränsat antal färger gör att rum, möbler och utrustning harmoniserar och blir enkla att begripa. Accentfärger kan användas som ett medvetet gestaltungsmedel - genom lös inredning för att lyfta fram en plats, en detalj, eller för att underlätta orienterbarheten i byggnaden.

Fondväggar kan begränsa möjligheten att hänga konst i sjukhusens lokaler och bör därför användas i begränsad omfattning och bara på strategiskt utvalda platser.

Signalfärger ska användas mycket sparsamt för att inte förlora sin avsedda verkan; att synliggöra en särskilt viktig funktion.

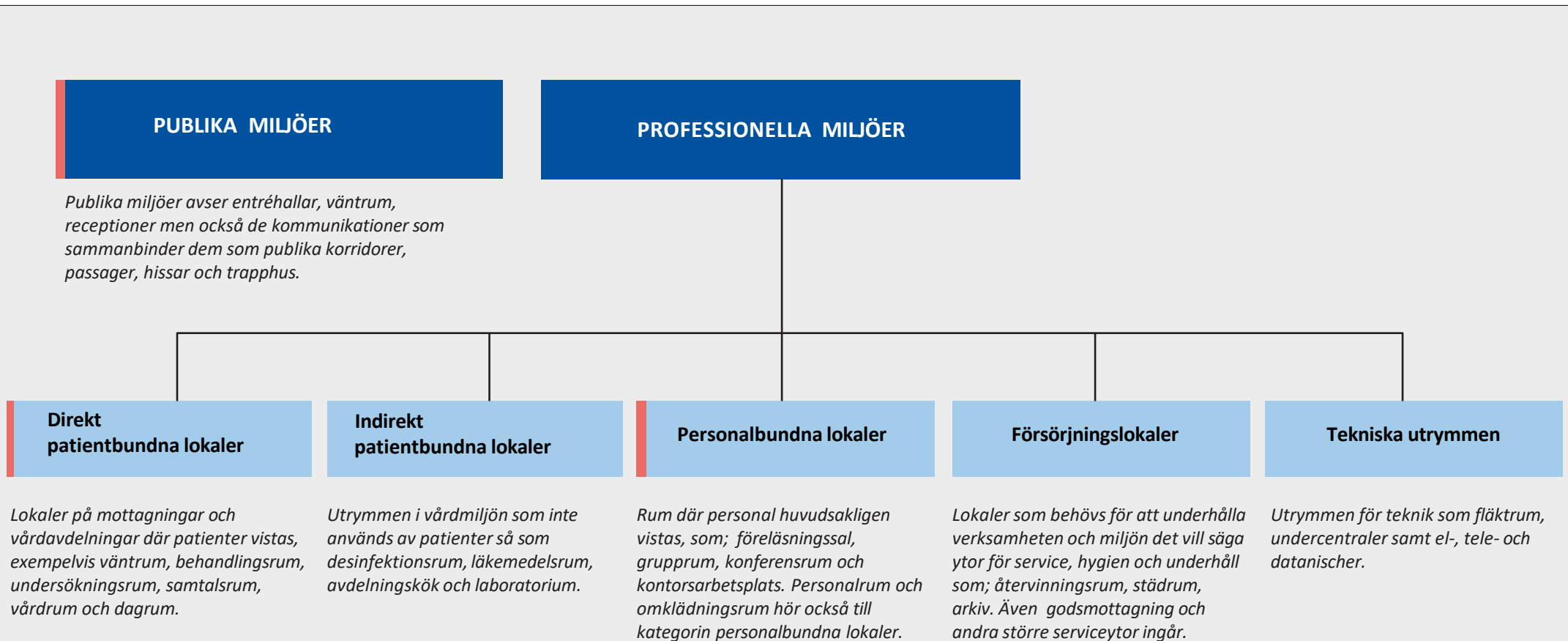
### Golv invändigt

Vid ombyggnation ska golvet läggas så att mönsterbilden bevaras.



*Sjukhusen har många typer av lokaler med varierande hänsynsaspekter beroende på målgrupp och användningsområde. Illustrationen nedan visar vilka kategorier av lokaler som finns och vilka som är särskilt viktiga för att stärka identiteten - bilden av verksamheten.*

## 5. Lokalkategorier



**Särskilt identitetsbyggande lokaler**

*Identitetsbyggande lokaler är lokaler vars gestaltning är särskilt bidragande till bilden av verksamheten.*

*De publika ytorna är verksamhetens ansikte utåt. De påverkar besökarens upplevelse av verksamheten. Detta dokument beskriver vad som är nödvändigt att åstadkomma lokalmässigt.*

## 5. 1 Publika miljöer

**Publika miljöer avser de ytor på sjukhusen som är öppna för alla. Det kan vara entréhallar, väntrum, receptioner men också kommunikationsytor som binder dem samman som publika korridorer, passager, hissar och trapphus.**



### Identitetsbyggande

Publika ytor nyttjas av alla medborgare. De är verksamhetens ansikte utåt och det första som möter besökaren. Utformningen är av största vikt för upplevelsen av verksamheten. Därför är det viktigt att publika ytor är konsekventa, enhetliga och att de i sitt visuella uttryck kommunicerar verksamhetens varumärke och värdegrund.



### Kommunikativt

Sjukhusens lokaler ska vara enkla för människor att begripa och ta till sig. En enhetlig gestaltning gör att besökare snabbare lär sig hur de ska navigera i lokalerna. Skyltar och informationspunkter ska sticka ut och kommunikationsytor ska i övrigt hållas så rena som möjligt från visuellt brus. Anslag eller annan annonsering ska därför hänvisas till anvisade platser.



### Välkomnande - för alla

Väntrum och receptioner bör utformas så att de upplevs välkomnande. Receptioner med ökat krav på personal säkerhet kan förses med glaspartier som ger en öppen känsla samt möjliggör god kontakt. För att skapa trygghet ska mänsklig närvaro synliggöras och belysning vara ändamålsenlig och trivsamt. Bemannade verksamheter som restauranger, kiosker och apotek placeras i anslutning till allmänna ytor för att de ska upplevas tillgängliga. I de fall detta inte är möjligt är det lämpligt att placera interaktiva funktioner som incheckning, vägledning, interaktiv konst eller dylikt, för att göra ytorna levande.



### Hållbart

Golv ska vara av hållbara material som är anpassade för offentlig miljö. När det gäller tillbyggnader och renoveringar bör genuina material som sten bevaras så långt det är möjligt. Vid ombyggnationer i delar av lokaler görs färg- och materialval baserat på befintliga kulörer på golv, möbler, träpartier och omgivande rum. Där så är möjligt följs husspecifika gestaltungsprogram. Möbler i allmänna ytor ska vara funktionella, slitstarka, lätta att hålla rena och desinfektera, samt vara flamsäkra harmonisera med övrig invändig gestaltning.

## 5. 2 Professionella miljöer

*Professionella lokaler avser vårdmiljöer. De nyttjas av vård- och servicepersonal, studenter, patienter och anhöriga. Det finns fem typer av professionella miljöer; direkt patientbundna lokaler, indirekt patientbundna lokaler, personalbundna lokaler, försörjningslokaler samt tekniska utrymmen. Nedan beskrivs vilka ytor och hänsynsaspekter som gäller för respektive kategori.*

### 5.2.1 Direkt patientbundna lokaler

Med direkt patientbundna lokaler avses lokaler på mottagningar och vårdavdelningar där patienter vistas som; väntrum, behandlingsrum, undersökningsrum, samtalsrum, vådrum och dagrum.

Gestaltningmässigt ska fokus ligga på att skapa miljöer som upplevs varma och välkomnande och som medger ett tryggt och kvalitativt möte mellan personal och patient. Miljön ska upplevas ljus och positiv. Där möjlighet ges ska kontakt finnas mellan ute- och innemiljö. Lokalerna ska medge personlig integritet. En gestaltning som håller över tid bör eftersträvas.

### 5.2.1 Indirekt patientbundna lokaler

Indirekt patientbundna lokaler är exempelvis desinfektionsrum, läkemedelsrum, avdelningskök och laboratorium. Det är rum som är nödvändiga för patientvård men som nyttjas enbart av personalen. Rummen ska hållas gestaltningmässigt neutrala och kvalitets- och materialnivå ska anpassas till rummets funktion.



*De personalbundna lokalernas gestaltning är viktig för arbetsgivaridentiteten genomet befintliga och presumtiva anställda.*

## 5. 2 Professionella miljöer

### 5.2.3 Personalbundna lokaler

Exempel på administrativa, personalbundna lokaler är föreläsningssal, grupprum, konferensrum och kontorsarbetsplats. Personalrum och omklädningsrum hör också till kategorin personalbundna lokaler.

Här vistas personal och studenter när man pausar eller utför administrativt och/eller praktiskt arbete och samtidigt inte arbetar i den patientnära vårdverksamheten.

Sjukvården verkar inom tjänste- och utbildningssektorn där personalen är hjärtat i verksamheten. För att stimulera och attrahera befintlig och presumtiv personal är det viktigt att skapa ytor som är attraktiva och harmoniska.

Personalen ger byggnaden liv och ska därför vara väl synlig. Detta möjliggörs bland annat genom placerade glaspartier där så är lämpligt och möjligt. Detta medger avskildhet och tystnad men samtidigt synliggör mänsklig aktivitet.



## 5. 2 Professionella miljöer

### 5.2.4 Försörjningslokaler

Försörjningslokaler är ytor för service, hygien och underhåll såsom återvinningsrum, städtrum, arkiv godsmottagning och andra större serviceytor. Här vistas personal dagligen utan patientnärvaro. Funktionalitet och hållbarhet ska vara i fokus. Dessa ytor ska hållas i neutrala kulörer och av material som tål slitaget av frekvent rengöring.

### 5.2.5 Tekniska utrymmen

Tekniska utrymmen avser exempelvis fläktrum, undercentraler, el-, samt tele- och datanischer. Detta är professionella miljöer där driftspersonal arbetar. Ytorna ska vara av neutral karaktär och ska lätt kunna hållas rena och trivsamma.



Utformningen av konceptprogrammet har tagits fram av Fastighet, Region Västerbotten  
Ansvarig konsult: Sweco Architects

#### *Viktiga styrdokument*

Varumärkesplattform [www.regionvasterbotten.se](http://www.regionvasterbotten.se)  
Värdegrund [www.regionvasterbotten.se](http://www.regionvasterbotten.se)  
Tekniska anvisningar [www.regionvasterbotten.se](http://www.regionvasterbotten.se)  
Typrum [www.regionvasterbotten.se](http://www.regionvasterbotten.se)  
Möbler och inredning [www.regionvasterbotten.se](http://www.regionvasterbotten.se)

#### *Källhänvisning*

Carlstrand M., Fröst P., Ulrich R. Den goda vårdavdelningen. Centrum för vårdens arkitektur, Chalmers, Gbg  
Ulrich R. (2012). Evidensbas för vårdens arkitektur 1.0. Centrum för vårdens arkitektur, Chalmers, Gbg  
Wijk H. (2014) Vårdmiljöns betydelse. (1 uppl.) Studentlitteratur.  
Douglas C., Douglas M. (2004) Patient- friendly hospital environments. Health Expectations, 7 (1), 61-73.  
Arbetsmiljöverket (AFS 2009:2) Arbetsplatsens utformning.  
Svensk Förening för Vårdhygien (BOV 2016) Byggegenskap och vårdhygien, 3.e upplagan.  
Sveriges kommuner och Landsting (2016) Bygga vackert; att bygga med kvalitet och estetiska värden.